





Avant-Propos

TECS est une entreprise indépendante, créée en 1993 par Alain Trève et spécialisée dans les domaines de l'exécution de soutènements, de fondations et d'épuisement des sols.

TECS réalise ainsi des prestations de mise en œuvre de palplanches, de parois berlinoises, de parois clouées, de rabattement de nappes phréatiques et de micropieux.

Grâce à l'utilisation de matériels adaptés, de personnels qualifiés, expérimentés et mobiles, **TECS** répond aux besoins de ses clients dans le respect de la qualité, des délais et de la sécurité sur la France entière.

TECS vous propose tout son savoir-faire pour l'étude, la conception et la réalisation de vos projets dans un esprit de partenariat.





Notre Politique de Prévention

Notre Entreprise est une Entreprise familiale et, à ce titre, nous connaissons chacun de nos salariés.

Notre motivation en matière de Sécurité et de Prévention est d'autant plus grande que l'enjeu humain est essentiel.

Nous travaillons de concert avec les institutionnels : le Médecin du Travail, l'OPPBTB, la Carsat qui ont toujours été des interlocuteurs attentifs et constructifs pour notre Entreprise, et nous leurs en sommes particulièrement reconnaissants.

Nous avons, au sein de l'Entreprise, un Responsable Qualité-Sécurité-Environnement qui œuvre notamment à cette amélioration de la Prévention et au respect quotidien des consignes en matière de Sécurité.

Notre engagement se traduit par des actions concrètes à travers la mise en place, par exemple, d'un challenge annuel qui a pour vocation à améliorer et valoriser les plus impliqués.

Notre implication en matière de Prévention est totale et cela se traduit dans tous les domaines.

Cette démarche constitue une priorité pour notre Entreprise et pour notre personnel.

Notre Politique Qualité

Notre histoire, notre culture sont intimement associées à la Qualité de notre travail. **Le respect de notre engagement Qualité, constitue une garantie essentielle à la satisfaction de nos clients.**



“La confiance n'exclue pas le contrôle”.

La satisfaction de nos clients repose sur un professionnalisme maîtrisé qui passe par la confiance et les contrôles.

- **Confiance en nos ouvrages**, qui font la notoriété de notre Entreprise,
- **Confiance en notre personnel**, avec des professionnels reconnus de tous,
- **Contrôles** pour maintenir notre niveau de performance, tant sur le plan administratif que sur le plan technique, en vérifiant la Qualité de nos prestations auprès de nos clients.

Notre politique s'appuie et se repose sur trois axes fondamentaux qui constituent le socle de notre Culture d'Entreprise.

- **Respect** du travail dans les règles de l'art,
- **Respect** des engagements contractuels,
- **Satisfaction et reconnaissance** de nos clients,

Toutes ces dispositions s'entendent dans le respect de la réglementation en vigueur, des Normes, DTU et règles de l'art concernant notre activité.

Les réalisations que nous vous proposons dans ce livret ont toutes été réalisées avec ces 3 critères incontournables que sont la Qualité, la Sécurité et l'Environnement

Notre avenir se joue aujourd'hui avec vous et grâce à vous.

Notre Politique Environnementale

La société **TECS**, Entreprise indépendante et nationale de fondations spéciales bénéficie, depuis 1993, d'une excellente notoriété reconnue par l'ensemble de sa clientèle.

Cette réputation repose sur des principes fondamentaux qui constituent le socle de notre culture d'Entreprise :

- **Travail dans le respect des règles de l'art et de la Sécurité,**
- **Respect des engagements contractuels,**
- **Satisfaction et reconnaissance de nos clients.**

Conscient d'évoluer dans une société nécessitant une adaptation permanente, et ce, dans tous les domaines, notre Entreprise est certifiée ISO 14.001 depuis juin 2013.

Afin de maintenir notre certification, de garantir la rentabilité de notre Entreprise et la pérennité de nos ouvrages, tout en préservant l'Environnement sur tous les sites où nous intervenons, nous veillons :

- **à limiter les nuisances aux riverains** engendrées par nos activités,
- **à optimiser la filière de collecte, tri et valorisation de nos déchets,**
- **à prévenir les pollutions accidentelles,**
- **à identifier et respecter les exigences réglementaires applicables,**
- **à prévenir toute pollution.**

Une feuille de route annuelle définit les axes précis à suivre pour chaque nouvelle année, afin de mesurer les progrès de notre démarche, et de s'inscrire durablement dans une démarche d'amélioration continue et permanente.

Les résultats obtenus ne peuvent être que le fruit de nos investissements techniques et opérationnels mais aussi de l'implication du personnel et de nos partenaires dans cette démarche de progrès continu. C'est pourquoi, nous demandons à chacun d'entre vous une adhésion totale à cette politique.

Ainsi, nous nous engageons personnellement :

- **à respecter chacun des points précités dans nos bureaux et sur tous nos chantiers,**
- **à mettre tout en œuvre et à dégager les moyens nécessaires pour maintenir la certification,**
- **à revoir périodiquement le Système de Management Environnemental afin de garantir une amélioration continue,**
- **à tenir la démarche dans sa documentation, son déploiement, et sa mise à jour.**

C'est notre devoir d'Entrepreneur et de citoyen.



TRAVAUX PALPLANCHES



La Jeanne
Cannes (06)

Construction d'un immeuble d'habitation

Maître d'ouvrage : SNC Cannes Rivage

Maître d'œuvre : Laclavier Pierre

Année 2007 - 118.165 euros

Soutènement 2 niveaux de sous-sol.
Nappe sub-affleurante.



Port du Roy
Aigues Mortes (30)

Construction de la Marina
d'Aigues Mortes Port du Roy

Maître d'ouvrage : SARL Port du Roy
Maître d'œuvre : Hydratec
Année 2007 - 1.373.443 euros

3336 ml de rideau tiré par redans en palplanches.



Les Crau La Valette

La Valette du Var (83)

Construction d'un immeuble d'habitation

Maître d'ouvrage : Cemexval
Maître d'œuvre : Marc Vuillemin
Année 2008 - 357.000 euros

**1 niveau de sous-sol.
Soutènement auto-stable avec
pré-terrassement.**



**Traitement et évacuation des eaux captées par le collecteur de ceinture Sud-Avignon
Avignon (84)**

Pose du collecteur des eaux de captage de la Durance

Maître d'ouvrage : Communauté d'Agglomération Grand Avignon

Maître d'œuvre : EGIS Eau - EGIS Environnement

Année 2008 - 570.298 euros

Rideau de soutènement et contre-rideau de butonnage.



Pont de l'Asse
Oraison (04)

Construction d'un pont

Maître d'ouvrage : C.G. Alpes de Haute Provence
Maître d'œuvre : Direction des Routes
et des Interventions Territoriales
Année 2008 - 71.070 euros

Batardeaux de piles en rivière.



Passé à poissons de Bessan
Bessan (34)

Création d'une passe à poissons sur l'Hérault

Maître d'ouvrage : Syndicat du Bas Languedoc
Maître d'œuvre : GINGER Environnement
Année 2012 - 90.000 euros

Mise hors d'eau du chantier vis-à-vis des crues.

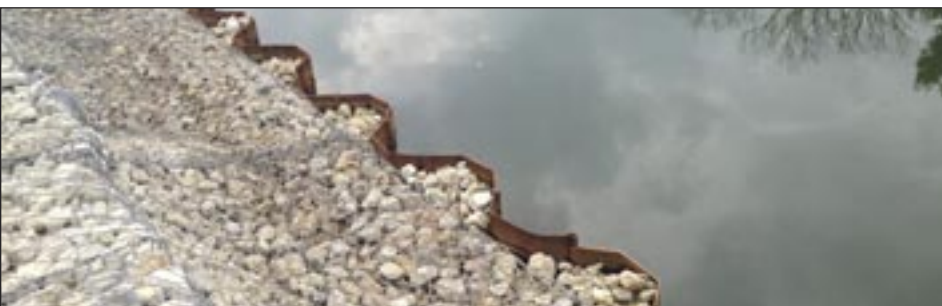


Aéroport Marseille Provence
Marignane (13)

Pose de cuves enterrées

Maître d'ouvrage : Aéroport Marseille Provence
Maître d'œuvre : Groupe SEM Ingénierie
Année 2012 - 141.000 euros

Butonnage en attente radier.



Etangs de Villepey

Saint-Aygulf (83)

Restructuration des berges des étangs de Villepey

Maître d'ouvrage : Communauté d'Agglomération de Fréjus/Saint-Raphaël

Maître d'œuvre : Communauté d'Agglomération de Fréjus/Saint-Raphaël

Année 2012 - 77.417 euros

Travaux fluviaux avec vibreur pendulaire.



Poste des Gaules
Fréjus (83)

Extension du réseau d'assainissement
d'eaux usées et d'eau potable

Maître d'ouvrage : Communauté d'Agglomération
de Fréjus/Saint-Raphaël
Maître d'œuvre : Cabinet Coumelongue
Année 2013 - 254.330 euros

Batardeau profondeur 10 mètres.



Tunnel du Prado
Marseille (13)

Construction
du tunnel du Prado

Maître d'ouvrage :
Société Prado Sud
Maître d'œuvre :
SETIC TPI - SETIC ITS
SOGREAH
Années 2010-/2013 - 349.830 euros

Travaux en site urbain dense.



Viaduc de la RD2
Cavaillon (84)

Construction du viaduc de la RD2

Maître d'ouvrage : C.G. du Vaucluse
Maître d'œuvre : C.G. du Vaucluse
Année 2013 - 211.015 euros

9 batardeaux circulaires avec palplanches cintrées et liernes circulaires.



Port Fréjus Lot 7
Fréjus (83)

Construction d'un immeuble d'habitation

Maître d'ouvrage : SCI 2A2B
Maître d'œuvre : Duval Promotion
Année 2014 - 367.850 euros

***2 niveaux de sous-sol
avec un seul niveau de butons.***



Polygone Riviera
Cagnes-sur-Mer (06)

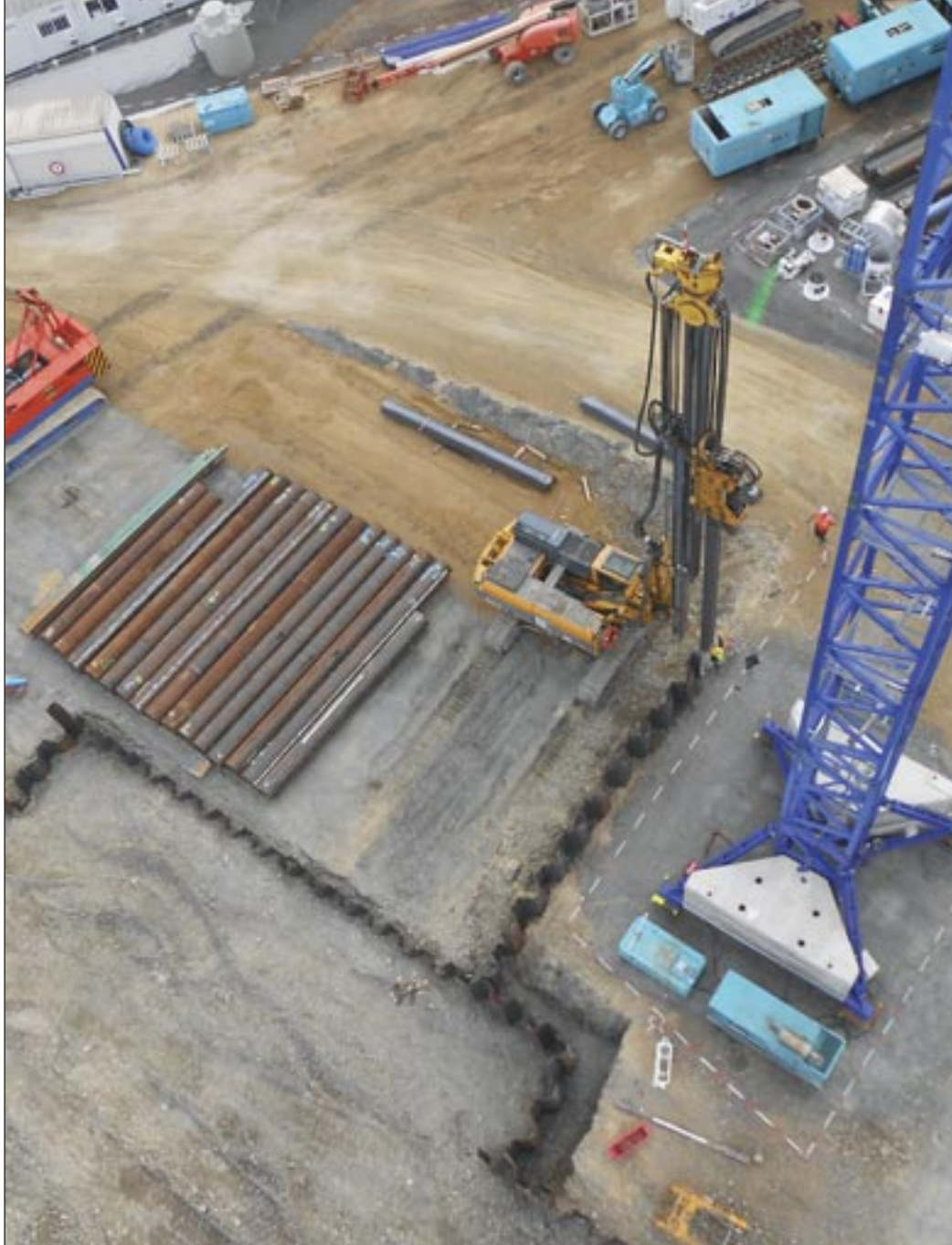
Construction d'un centre commercial

Maître d'ouvrage : SNC Saint-Jean - SOCRI

Maître d'œuvre : INGEDIA

Année 2014 - 1.467.637 euros

2 niveaux de sous-sol avec 1 niveau de butons.



Ardennes M25

Givet (08)

Remplacement des barrages manuels
de l'Aisne et de la Meuse

Maître d'ouvrage : BAMEO
Maître d'œuvre : COREBAM
Année 2014 - 178.110 euros

Palplanches ancrées dans le rocher.



A9

Saint-Aunes (34)

Elargissement de l'autoroute A9

Maître d'ouvrage : ASF

Maître d'œuvre : INGEROP

Année 2015 - 259.460 euros

Palplanches en bord d'autoroute.



Quartier des Caravelles

Cannes (06)

Mise en sécurité du quartier des Caravelles contre les crues de la Frayère

Maître d'ouvrage : SIFRO - SIAUBC - SICASIL
Maître d'œuvre : Société du Canal de Provence
Année 2015 - 100.845 euros

Travaux en milieu exigü.



Passage Mimont

Cannes (06)

Création d'un accès PMR à la gare de Cannes

Maître d'ouvrage : Mairie de Cannes

Maître d'œuvre : COMET INGENIERIE

Année 2015 - 76.720 euros

Travaux en milieu urbain avec palplanches grandes longueurs.



Les Jardins de la Madeleine
Fréjus (83)

Construction d'un immeuble d'habitation

Maître d'ouvrage : ZCI
Maître d'œuvre : BPAF
Année 2015 - 614.000 euros

500 ml de rideau de palplanches auto-stables.



Carré Magdeleine
Fréjus (83)

Construction d'un immeuble d'habitation

Maître d'ouvrage : SCI Fréjus rue de la Madeleine
Maître d'œuvre : CAP M.O.
Année 2015 - 210.500 euros

Palplanches auto-stables.



LGV CNM

Hérault (34) - Gard (30)

Construction de la ligne à grande vitesse
entre Nîmes et Montpellier

Maître d'ouvrage : OC'VIA

Maître d'œuvre : OC'VIA

Années 2014/2015 - 497.136 euros

Soutènement provisoire.

Fondations culées de pont en palplanches.



Cap 3000

Saint-Laurent-du-Var (06)

Agrandissement du centre commercial CAP 3000

Maître d'ouvrage : ALTAREA

Maître d'œuvre : GROUPE 6 - BARBANEL - SNC LAVALIN - RFR - TP INFRA
Années 2015/2016 - 1.589.775 euros

Réalisation de trémies d'accès butonnées courbes.



Le CNIM

La Seyne-sur-Mer (83)

Réalisation du massif machine-outil

Maître d'ouvrage : Le CNIM

Maître d'œuvre : Le CNIM

Année 2017 - 162.460 euros

Palplanches en milieu confiné et hauteur réduite.



A50 - Site de la Rouguière
Marseille (13)

Mise en place de protections acoustiques

Maître d'ouvrage : DIRMED
Maître d'œuvre : DREAL
Année 2018 - 223.472 euros

***Rideau courbe en bordure d'autoroute
mis en œuvre au vibreur pendulaire.***



Îlot 3,5 - Unité Grand Arénas
Nice (06)

Construction d'un immeuble
Hôtel / Commerces / Bureaux

Maître d'ouvrage : NACARAT
Maître d'œuvre : SCAU
Année 2018 - 500.000 euros

Butons de 35 ml avec chandelles intermédiaires.



Le Solaret
Les Gets (74)

Construction d'un hôtel

Maître d'ouvrage : SSCV Le Solaret
Maître d'œuvre :
ATELIER PLANS BERNARD ET BUCHARD
Année 2018 - 95.300 euros

Palplanches tirantées.

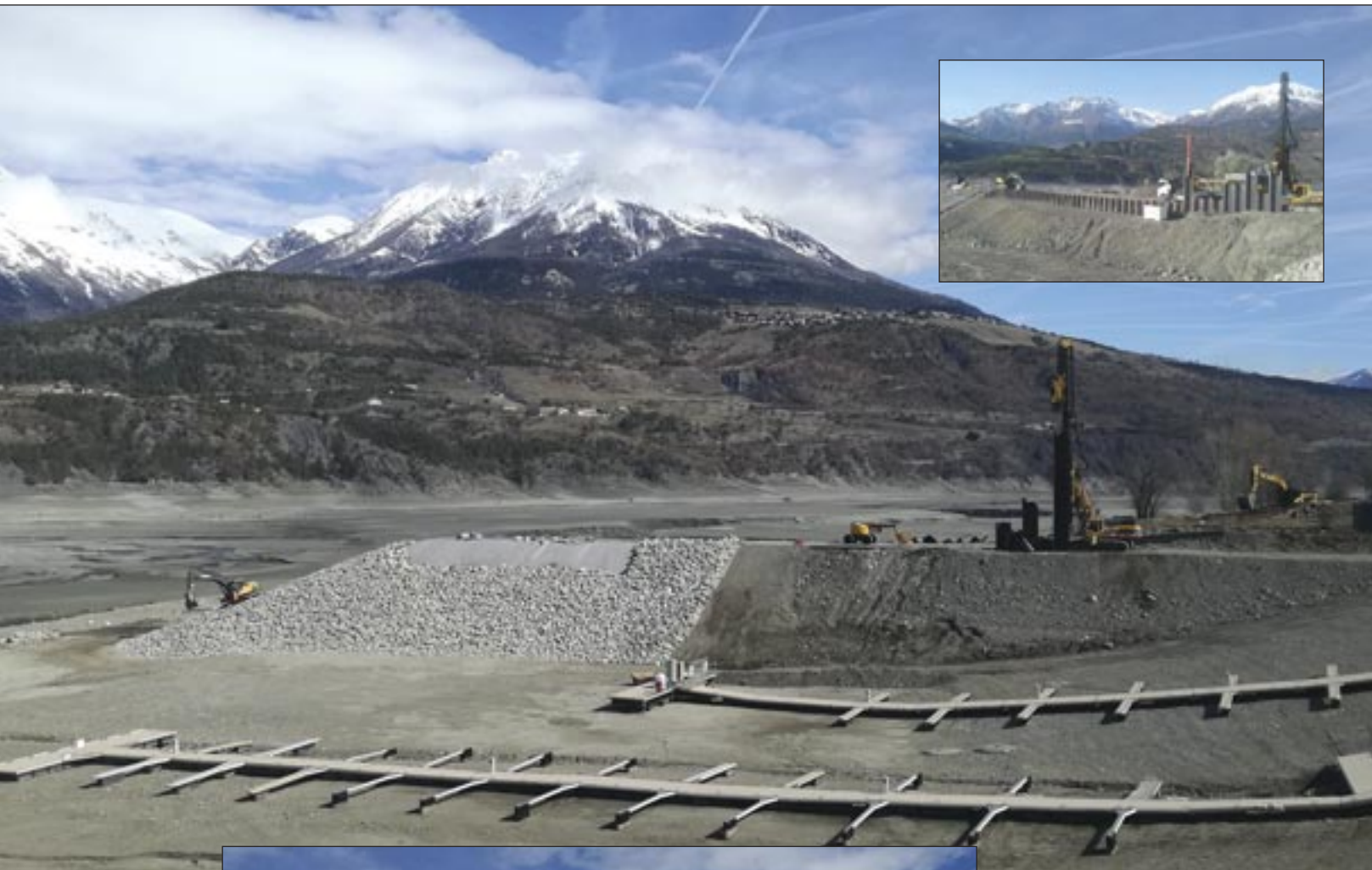


Pont de Manosque *Manosque (04)*

Construction du nouveau pont sur la Durance

Maître d'ouvrage : Conseil Départemental 04
Maître d'œuvre : Conseil Départemental 04
Années 2017-2018 - 767.687 euros

Palplanches sans fiche mécanique. Travaux en rivière.

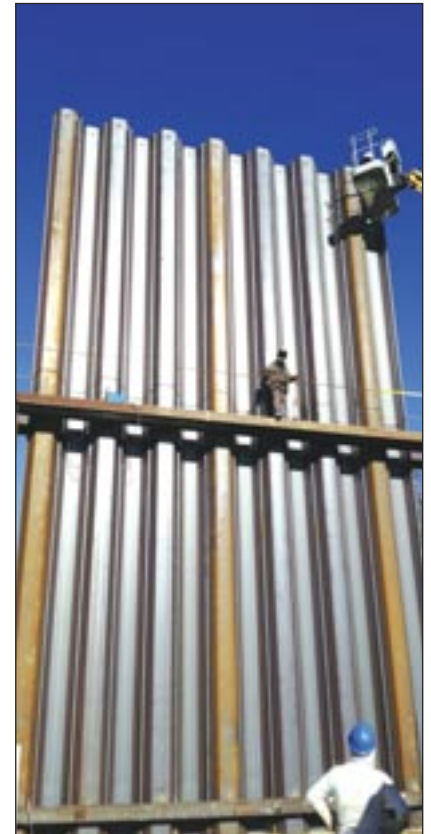


Capitainerie du Lac de Serre Ponçon
Savines-le-Lac (05)

Réalisation du quai de la capitainerie

Maître d'ouvrage : C.C. de Serre Ponçon
Maître d'œuvre : Architecture Design Urbanisme
Année 2018 - 207.824 euros

Soutènement 6 m de hauteur.



Puits SNCF STEP Cagnes

Cagnes-sur-Mer (06)

Réalisation de puits en palplanches par battage et vibrofonçage pour micro-tunnelier

Maître d'ouvrage : SYMISCA
Maître d'œuvre : Cabinet Merlin
Année 2018 - 347.648 euros

Batardeau mis en œuvre par battage et destruction par préforage.

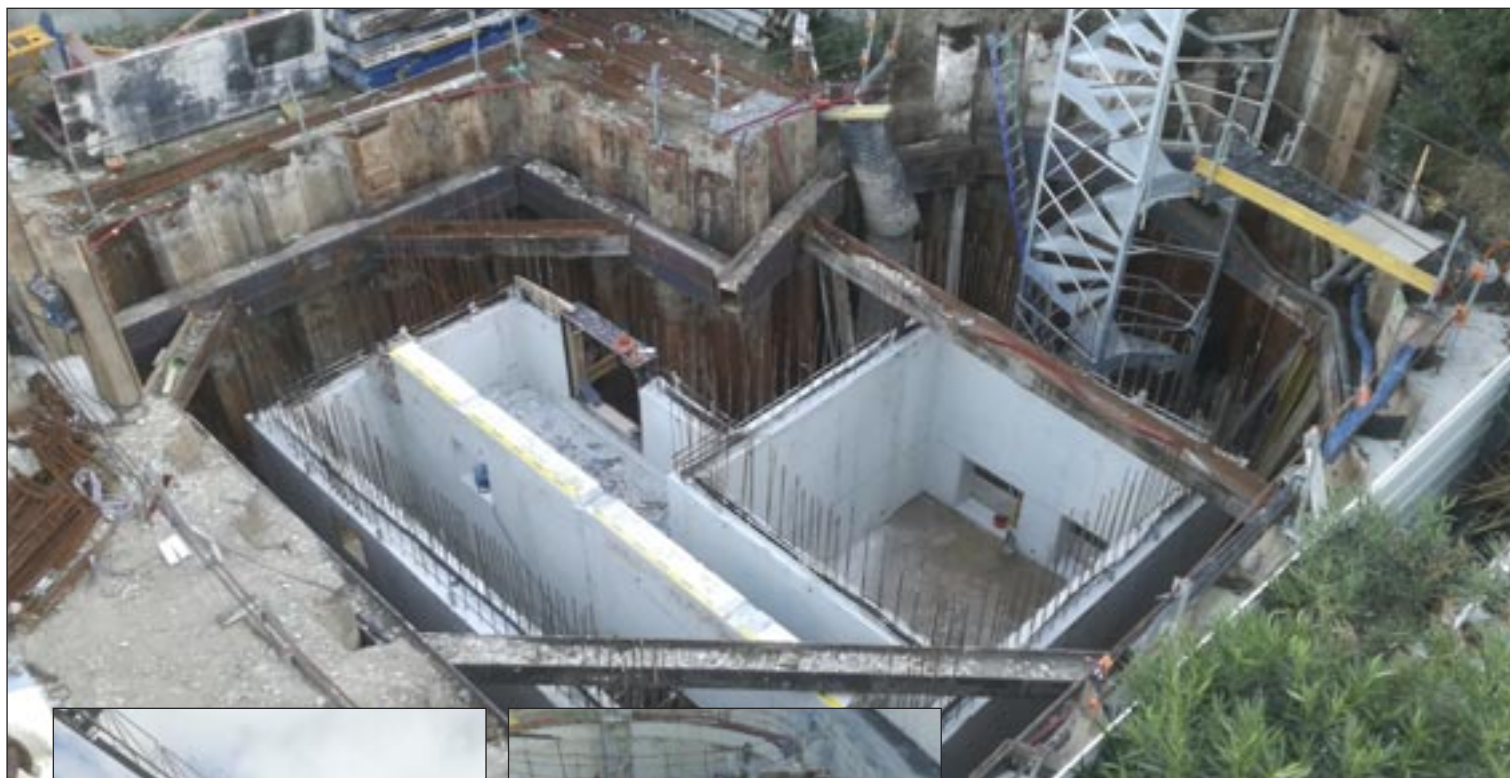


Palma Bianca
Cannes (06)

Construction d'un immeuble d'habitation

Maître d'ouvrage : Pitch Promotion
Maître d'œuvre : ARELIA
Année 2019 - 407.150 euros

Batardeau auto-stable 340 ml
1 niveau de sous-sol.



STEP Cagnes-sur-Mer

Cagnes-sur-Mer (06)

Réalisation de plusieurs batardeaux en palplanches

Maître d'ouvrage : SYMISCA

Maître d'œuvre : Cabinet Merlin

Années 2018/2019 - 253.700 euros

Travaux en site sous exploitation.

Réalisation de plusieurs batardeaux en milieu exigü.

TRAVAUX SPECIAUX



Cap Riviera
Menton (06)

Construction d'un immeuble d'habitation

Maître d'ouvrage : PROGEREAL
Maître d'œuvre : LLOGIC
Années 2018/2019 - 600.000 euros

Pose de 3 lits de butons, rabotage de paroi moulée sur 3 niveaux de sous-sol .



STEP de Saint-Jean de Cannes

Saint-Raphaël (83)

Travaux de confortement de la STEP de Saint-Jean de Cannes

Maître d'ouvrage : Communauté d'Agglo Fréjus/Saint-Raphaël
Maître d'œuvre : Communauté d'Agglo Fréjus/Saint-Raphaël
Année 2013 - 141.270 euros

Soutènement autostable par microberlinoise.



Gendarmerie de la Valette
La Valette-du-Var (83)

Construction de la gendarmerie et de 120 logements

Maître d'ouvrage : Logis Familial Varois
Maître d'œuvre : Agence Raynal Architecture
Année 2014 - 147.800 euros

Paroi clouée sub-verticale.



Lou Manescau

Puget sur Argens (83)

Construction d'un immeuble d'habitation

Maître d'ouvrage : ROXIM

Maître d'œuvre : Cabinet ART

Années 2018/2019 - 120.000 euros

Paroi microberlinoise béton projeté finition talochée.



Les Patios d'Agnès
Saint-Raphaël (83)

Construction d'un immeuble d'habitation
Maître d'ouvrage : Logis Familial Varois / Maître d'œuvre : Agence Raynal Architecture / Année 2015 - 166.415 euros
Paroi clouée partielle et grillage de sécurisation.



Cabre d'Or
Grilmaud (83)

Extension d'une villa

Maître d'ouvrage : La Cabre d'Or
Maître d'œuvre : E2C PACA
Années 2018/2019 - 176.770 euros

Confortement de mur, microberlinoise, pose de grillage anti-érosion.



Clinique Notre-Dame de la Merci
Saint-Raphaël (83)

Extension de la Clinique Notre-Dame de la Merci

Maître d'ouvrage : Clinique Notre-Dame
Maître d'œuvre : GP Conseil
Années 2015/2016 - 204.750 euros

Paroi clouée de grande hauteur.



Barrage des Cous
Saint-Raphaël (83)

Travaux d'entretien sur le barrage

Maître d'ouvrage : CAVEM
Maître d'œuvre : CAVEM
Année 2017 - 165.000 euros

Travaux sur corde.



Traverse de la Martine

Marseille (13)

Elargissement de la Traverse de la Martine

Maître d'ouvrage : Communauté Urbaine de Marseille
Maîtres d'œuvre : Pôle Infrastructures et Déplacements -
Direction des Infrastructures - Service des Opérations d'Aménagement
Années 2012 - 123.292 euros

Paroi berlinoise projetée en pied et coffrée en tête.



Carré Topaze
Draguignan (83)

Paroi berlinoise pour un immeuble d'habitation

Maître d'ouvrage : SCI Carré Topaze
Maître d'œuvre : BPAF
Année 2013 - 285.000 euros

Paroi berlinoise avec 3 passes de terrassement.



RD26

La Seyne-sur-Mer (83)

Fonçage pour passage de réseaux sous la RD26 et paroi berlinoise

Maître d'ouvrage : C.G.83

Maître d'œuvre : C.G.83

Année 2016 - 154.700 euros

Paroi berlinoise tirantée.



STEP de Rians

Rians (83)

Paroi berlinoise boisée

Maître d'ouvrage : Société du Canal de Provence

Maître d'œuvre : Société du Canal de Provence

Année 2012 - 43.595 euros

Paroi berlinoise bois avec pieux vibrofoncés.



Caserne Kellermann

Grasse (06)

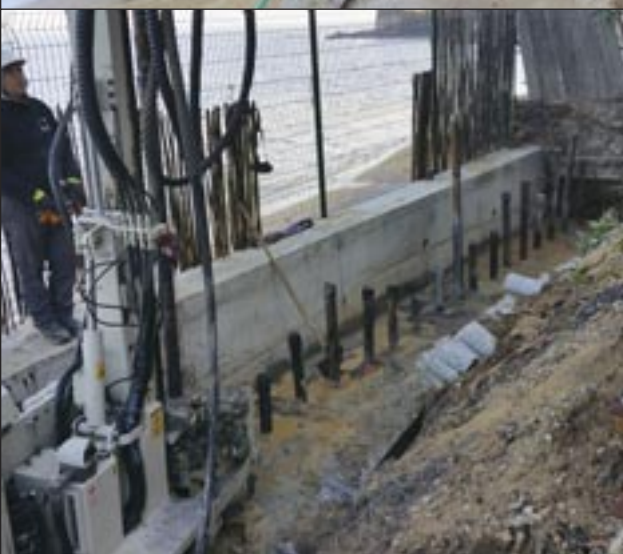
Construction d'une nouvelle caserne

Maître d'ouvrage : Ministère de l'Intérieur

Maître d'œuvre : ASTER BTP

Année 2016 - 101.230 euros

Fondations de murs de soutènements par micropieux.



Ecole de Voile de la Mouné
Gassin (83)

Protection de bâtiment public

Maître d'ouvrage : Mairie de Gassin
Maître d'œuvre : Mairie de Gassin
Année 2016 - 116.875 euros

Dispositif parafouille en micropieux jointifs.



Académie de Tennis Mouratoglou
Biot (06)

Extension de l'Académie de Tennis

Maître d'ouvrage : DBD Promotion
Maître d'œuvre : Asymptote Architectes
Année 2018 - 55.900 euros

Frettage de sol.





Domaine du Pin de la Lègue

Fréjus (83)

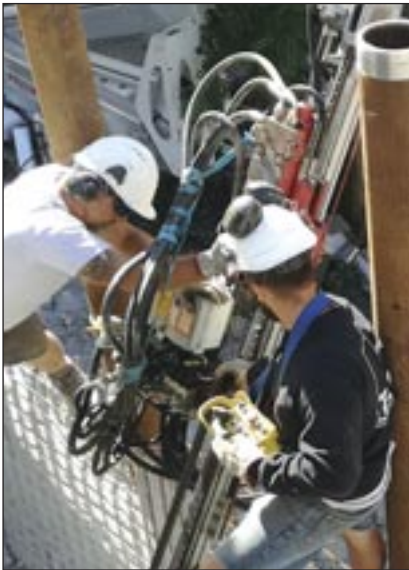
Confortement de falaise

Maître d'ouvrage : Domaine du Pin de la Lègue

Maître d'œuvre : Domaine du Pin de la Lègue

Année 2018 - 91.550 euros

Mise en place d'un dispositif anti-érosion.



Place des Acacias

Callas (83)

Réaménagement de la Place des Acacias

Maître d'ouvrage : Commune de Callas

Maître d'œuvre : CETIBA

Année 2017 - 127.300 euros

**Confortement de mur maçonné
par paroi berlinoise.**

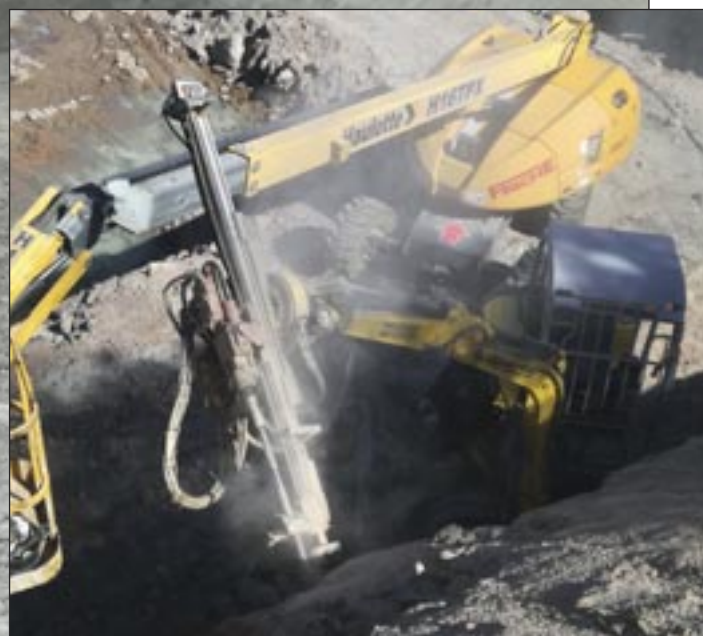


Villa Danube
Saint-Tropez (83)

Extension de la Villa Danube

Maître d'ouvrage : SCI Maison Danube
Maître d'œuvre : SAS Vincent Architecte
Années 2017-2018 - 265.230 euros

Paroi berlinoise bois et béton préfa en mitoyenneté de villa existante.



SEVE du Muy

Le Muy (83)

Construction de l'usine de potabilisation de SEVE du Muy

Maître d'ouvrage : SEVE
Maître d'œuvre : EGIS Eau
Année 2018 - 44.223 euros

Confortement de talus par paroi clouée.



Trémis RDN7 - A8
Puget sur Argens (83)

Aménagement d'un carrefour giratoire dénivelé RDN7-A8

Maître d'ouvrage : CAVEM
Maître d'œuvre : TPF Ingénierie
Années 2017-2018 - 415.188 euros

Paroi berlinoise courbe phasée en bord de voirie.



Villa Le Prao

Saint-Raphaël (83)

Travaux de confortement
du Chemin des Douaniers

Maître d'ouvrage :
SCI ALESSA - Villa La Prao
Maître d'œuvre : Corinthe Ingénierie
Année 2017 - 700.000 euros

Micropieux jointifs.





Cap 3000

Saint-Laurent-du-Var (06)

Agrandissement du centre commercial Cap 3000

Maître d'ouvrage : ALTAREA

Maître d'œuvre : Groupe 6

Années 2017-2018 - 530.790 euros

Réalisation de 5000 ml de micropieux.



Ecole maternelle et primaire de Puget sur Argens
Puget sur Argens (83)

Construction d'un groupe scolaire

Maître d'ouvrage : Mairie de Puget sur Argens

Maître d'œuvre : Frédéric Pasqualini

Année 2018 - 71.740 euros

Paroi berlinoise bois autostable.



Place Louis Blanc

Sainte-Maxime (83)

Construction d'un parking

Maître d'ouvrage : Ville de Sainte-Maxime

Maître d'œuvre : BABEL et PRADO

Années 2018-2019 - 148.410 euros

Réalisation d'une microberlinoise, pose de butons et bracons.

Lettre écrite par Vauban, le 17 juillet 1685 à Louvois

Il y a quelques queues d'ouvrages des années dernières qui se ne sont point finies et qui ne finiront point, et tout cela, Monseigneur, par la confusion que causent les fréquents rabais qui se font dans vos ouvrages, car il est certain que toutes ces ruptures de marchés, manquement de paroles et renouvellement d'adjudications ne servent à vous attirer comme entrepreneurs, tous les misérables qui ne savent où donner de la tête, les fripons et les ignorants, et à faire fuir tous ceux qui ont de quoi et qui sont capables de conduire une Entreprise.

Je dis de plus qu'elles retardent et renchérissent considérablement les ouvrages qui n'en sont plus que mauvais, car ces Rabais et Bon Marchés tant recherchés sont imaginaires, d'autant qu'il est d'un Entrepreneur, c'est de ne pas payer les marchands chez qui il prend les matériaux, mal payer les ouvriers qu'il emploie, friponner ceux qu'il peut, n'avoir que les plus mauvais, parce qu'ils donnent à meilleur marché que les autres, n'employer que les plus méchants matériaux, chicaner sur toutes choses et crier midéricorde contre celui-ci ou celui-là.

En voilà assez Monseigneur, pour vous faire voir l'imperfection de cette conduite ; quittez-la donc et au nom de Dieu, rétablissez la bonne foi : donner le prix des ouvrages et ne refusez pas un honnête salaire à un entrepreneur qui s'acquittera de son devoir, ce sera toujours le meilleur marché que vous puissiez trouver.

Une lettre qui n'a pas pris une ride. A méditer...





TECS

EPUISEMENT & CONSOLIDATION DES SOLS



224, rue Savournin - 83600 Fréjus
Tél : 04 94 53 39 42 / Fax : 04 94 53 40 16
contact@tecs-france.fr

